



Tipp vom 2005-01-06

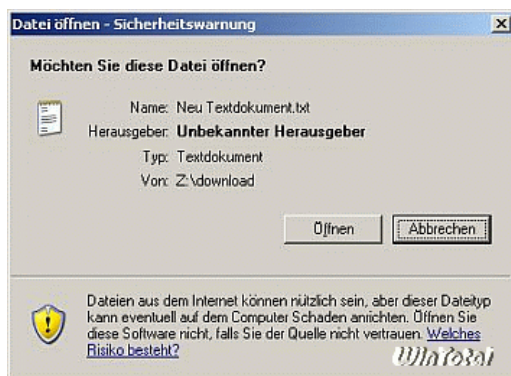
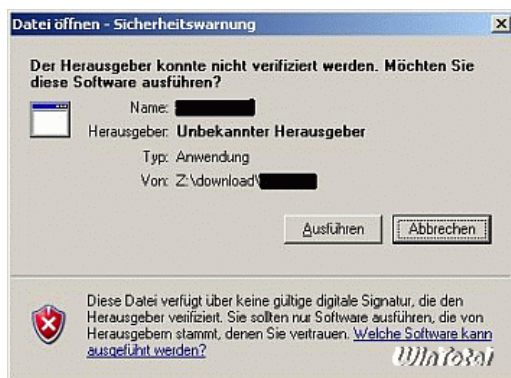
Datei öffnen "Sicherheitswarnung"

► Plattform: Win XP, Win Vista

Problem:

Wird beim Login eines Laufwerkes vom [Server](#) gemappt und über den Autostart eine .exe von dem Server gestartet, erscheint ein Sicherheitsfenster. Das Starten dieser Datei muss dann immer bestätigt werden.

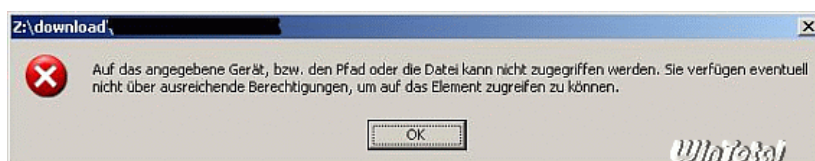
Wir nun eine Datei über Rechnergrenzen hinweg aufgerufen, so kann es zu folgenden Meldungen kommen:



Grund:

Die Datei, die über die Funktion ShellExecute() aufgerufen wird, durchläuft seit [Windows XP SP2](#) den "Attachment Execution Services" (AES). Findet der AES keine Regel, die das Ausführen genehmigt, so erhält der Benutzer eine Sicherheitswarnung (wie oben dargestellt), in der er dann eigenverantwortlich über die Ausführung entscheiden kann.

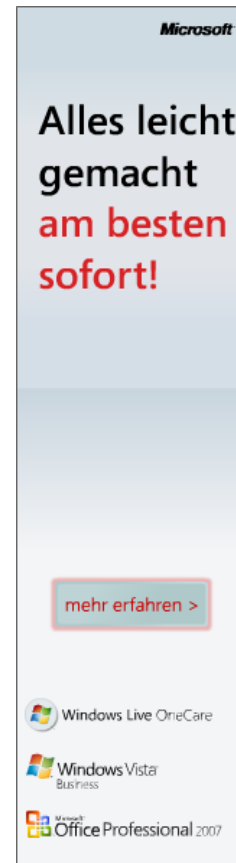
Findet der AES eine Regel, die das Ausführen unterbindet, so erhält der Benutzer folgende Fehlermeldung:



Diese Fehlermeldung erscheint, wenn der entfernte [Rechner](#) auf der Liste der eingeschränkten "Sites" registriert ist.

Lösung (für Prof. und Home):

► Suche nach Tipps:



Die 10 neuesten Tipps

NIS: Eigenartige Registry-Einträge nach XP SP3

OnlineTV: Windows Vista Hardwarebeschleunigung aktivieren

Windows Vista SP1 kann nicht über Windows Update installiert werden oder wird nicht angeboten

Keine Windows Online-Updates mehr wegen nicht gestartetem BITS Dienst

Microsoft Excel: Eingabemaske für Exzellisten

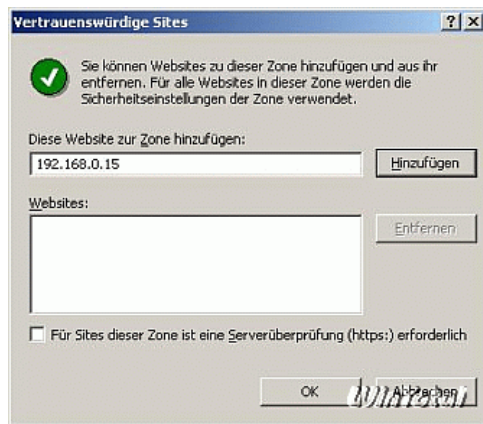
Datenträger mit Windows Vista vollständig löschen

AMD-Rechner in Endlos-Neustarts nach SP3 oder Error 0x0000007E (0xC0000005)

Wann wurde eine Webseite

Man fügt den entfernten Rechner dem lokalen Intranet bzw. den vertrauenswürdigen "Sites" hinzu. Die vertrauenswürdigen "Sites" beziehen sich eher auf Seiten aus dem [Internet](#) und sollten auch nur in diesem Falle verwendet werden.

Internetoptionen -> [Sicherheit](#) -> Vertrauenswürdige Sites -> "Sites" (Häkchen bei "https" entfernen, siehe [Tipp](#)).



Das Eintragen in das lokale Intranet sollte verwendet werden, wenn es sich um einen Rechner im eigenen Netz handelt.

Den entfernten Rechner unter Internetoptionen -> Sicherheit -> Lokales Intranet -> Sites -> Erweitert -> hinzufügen.

In dem sich dann öffnenden Fenster kann die IP-Adresse eingetragen werden. Durch Klicken auf Hinzufügen wird die IP-Adresse der Liste "[Websites](#)" ergänzt.



Für die XP Prof.-Version und [Windows Vista](#):

Windows XP SP2 und Windows Vista unterscheidet zwischen drei Standardrisikostufen für Dateianlagen:

einfach, mittel und hoch.

Jede Standardrisikostufe verfügt über eine »Aufnahmeliste für Dateitypen mit

- niedrigem Risiko
- mittlerem Risiko
- hohem Risiko«

Standardmäßig ist die Standardrisikostufe "mittel" mit der Aufnahmeliste für Dateitypen mit mittlerem Risiko aktiviert.

Aktiviert der Benutzer explizit eine Standardrisikostufe, so muss er der entsprechenden Aufnahmeliste neue Dateiendungen hinzufügen.

Deaktiviert der Benutzer explizit eine Standardrisikostufe, so wird die entsprechende Aufnahmeliste zur Entscheidung herangezogen.

Wird die Aufnahmeliste nicht konfiguriert, so wird standardmäßig die entsprechende Aufnahmeliste verwendet.

In den Gruppenrichtlinien (gpedit.msc) unter "Benutzerkonfiguration - Administrative Vorlagen - Windows-Komponenten - Anlagen-Manager" die Richtlinie "Aufnahmeliste für Dateitypen mit niedrigem Risiko" aktivieren und unter Einstellung - "Erweiterungen" den Dateityp (Beispiel .exe) freigeben.

Die Dateierweiterungen immer mit Punkt eingeben.

aktualisiert?

Windows XP Installations-CD mit integriertem Service Pack 3 erstellen

unzulässige Product-ID beim Update

Die 10 beliebtesten Tipps

Office: CTFMON.EXE deaktivieren

Ordner "Dokumente und Einstellungen" verschieben

Windows Fehler-Codes Liste

SP2: eingeschränkte oder keine Konnektivität bei LAN-Verbindung

SP2: Service Pack 2 und die Problembeseitigungen

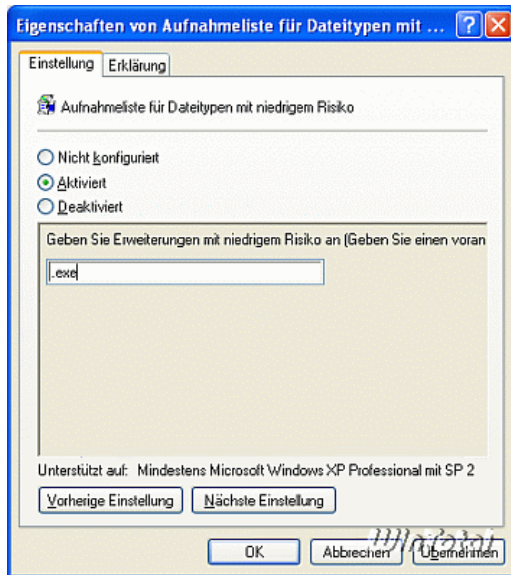
HijackThis und CoolWebShredder: Internet Explorer Startseite geändert

hiberfil.sys entfernen

INACCESSIBLE_BOOT_DEVICE bei Boardwechsel unterbinden

Windows-Update-Probleme

Reparatur- statt Neuinstallation



Zu bevorzugen ist eindeutig die erste Variante, nur wer beim Downloaden aus dem Internet oder Intranet nicht immer mit einer Warnmeldung konfrontiert werden möchte, der sollte die Standardrisikostufen ändern. Jedoch sollte man sich bei zu schwacher Konfiguration der Gefahren bewusst sein und bei zu restriktiver Konfiguration des Mehraufwandes durch die ewig aufpoppenden Sicherheitshinweise.

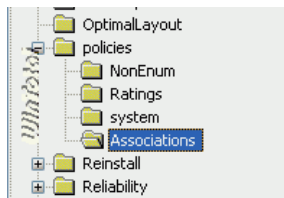
Für die XP Home-Version

Anlage-Manager mit mittlerem Risiko:

In der Registry unter

HKEY_LOCAL_MACHINE\ SOFTWARE\ Microsoft\ Windows\ CurrentVersion\ Policies\ Associations

einen DWORD-Wert erstellen mit dem Namen **DefaultFileTypeRisk**, Wert ist **00001807**

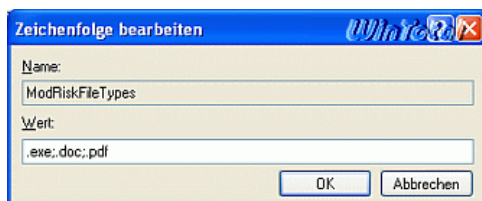


Name	Typ	Wert
(Standard)	REG_SZ	(Wert nicht gesetzt)
DefaultFileTypeRisk	REG_DWORD	0x00001807 (6151)

Sollte der Unterschlüssel "Associations" nicht existieren, muss er neu angelegt werden.

Zusätzlich eine Zeichenfolge **ModRiskFileTypes** (REG_SZ) mit dem Wert **.exe** erstellen.

Die Dateierweiterungen immer mit Punkt eingeben, bei mehreren Dateitypen immer mit einem Strichpunkt trennen (Beispiel: .doc;.pdf;.xls;.exe).



Name	Typ	Wert
(Standard)	REG_SZ	(Wert nicht gesetzt)
DefaultFileTypeRisk	REG_DWORD	0x00001807 (6151)
ModRiskFileTypes	REG_SZ	.exe;.doc;.pdf

Systemneustart durchführen.

Anlage-Manager mit niedrigem Risiko:

In der Registry unter

**HKEY_LOCAL_MACHINE\ SOFTWARE\ Microsoft\ Windows\ CurrentVersion\
Policies\ Associations** eine Zeichenfolge **LowRiskFileTypes** (REG_SZ) erstellen und als Wert
die entsprechenden Dateierweiterung eingeben. Die Dateierweiterungen immer mit Punkt angeben,
bei mehreren Dateitypen immer mit einem Strichpunkt trennen (Beispiel: .bmp;.gif;.jpg).

Systemneustart durchführen.

Vorsicht: Die Einstellung setzt die in Windows vordefinierte Liste der Dateitypen mit hohem Risiko
außer Kraft.

Vielen Dank an Björn Werner

Hinweis:

Da unsere Registrierschlüssel aus optischen Gründen nach jedem Schrägstrich einen Leerschritt enthalten, diesen beim Kopieren in Scripts bitte manuell
entfernen.

[\[Zur Rubrikenübersicht\]](#) [\[Zur Tippübersicht\]](#)

Hier fehlt ein Tipp oder ein Tipp bedarf der Korrektur oder Ergänzung?

Dann schreiben Sie uns bitte über das [Feedback-Formular](#).

Copyright © 2008 WinTotal.de